

掛時計 取扱説明書 電波クロック

この度はセイコークロック商品をお買い上げいただき、誠にありがとうございました。ご使用前にこの取扱説明書をよくお読みのうえ、正しくご使用くださいますよう、お願い申し上げます。
なお、この取扱説明書はお手元に保管し、必要に応じてご覧ください。

この取扱説明書の内容は、将来予告なく変更することがあります。あらかじめご了承ください。印刷による制限のため、この取扱説明書中の図が実際の表示と異なる場合があります。この時計によって生じた、いかなる支出、損益、その他の損失に対して、弊社は一切の責任を負いません。この取扱説明書の内容の一部またはすべてを、製造者の許可なく 転載・変更・複製することは禁じられています。

本製品、またはアフターサービスなどについてご不明な点がありましたら、製品の裏面または底面に表示されている製品番号（品番）をご確認のうえ、下記お客様相談室にお問い合わせください。
(例：SQ000、AC000、CQ000など)

お客様相談室 0120-315-474

www.seiko-clock.co.jp

発売元

セイコークロック株式会社

説明書番号 FSQ-165P

電波クロックについて

■電波時計／電波修正機能とは

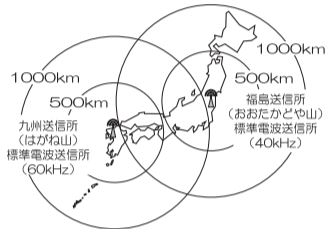
正確な時刻およびカレンダー情報をのせた標準電波を受信することにより、自動的に時刻を修正・表示します。

■標準電波とは

情報通信研究機構（NICT）が運用している時刻情報をのせた電波で、国内2カ所の標準電波送信所からそれぞれ異なる周波数で送信されています。標準電波の時刻情報はおよそ10万年に1秒の誤差という超高精度を保つ『原子時計』によるものです。

■電波受信について

標準電波が受信可能な地域は条件によって異なりますが、送信所（東・西2カ所）からおおむね1000km～1200kmです。この製品は40kHz（東・福島送信所）、60kHz（西・九州送信所）のいずれか受信しやすい電波を自動的に選択し受信します。ただし、天候、設置場所、時計の向き、時間帯、地形、建物の影響などによって受信できない場合があります。



■ご注意

- 電波障害などによって、誤った時刻が表示される場合があります。また、設置場所や電波状況によっては受信できないことがあります。そのようなときは、場所を変えてお使いください。
- 電波を受信できない場合は、内蔵クォーツの精度で動作します。
- 標準電波は、毎時15分と45分から各1分間は一部の時刻情報の送信が中断されます。また、設備のメンテナンスや落雷などの影響により電波の送信が停止（停波）することがあります。停波に関する情報は、弊社ホームページをご覧ください。（ホームページアドレス www.seiko-clock.co.jp）

■使用場所について

本製品は、テレビやラジオと同様に電波を受信するものです。ご使用の際はできるだけ、電波を受けやすい窓際などにおいてください。なお、天候、時間帯、建物の影響など、次のような環境条件では正確に受信できないことがあります。場所を変えてご使用ください。

- ビルの中、ビルの谷間、地下
- 高圧線、テレビ塔、電車の架線の近く
- テレビ、冷蔵庫、エアコン、空気清浄機、パソコン、ファクシミリなどの家電製品やOA機器の近く
- 工事現場、空港や軍事基地の近く、交通量の多い所など、電波障害が起きやすい所
- 乗り物の中（自動車、電車、飛行機など）
- スチール机など、金属製の家具の上や近く
- その他、電波ノイズを発生させるものの近く



※電波を受信できない場合は、内蔵クォーツの精度で動作します。

保証・アフターサービス

- この時計はメーカー保証です。保証の内容については付属の保証書をご覧ください。なお、保証書は日本国内のみ有効です。また、アフターサービスも日本国内のみの対応となります。
- 保証期間中の保証規定に基づいた修理品は、販売店が預かりし、メーカーが無料で修理いたします。必ず販売店名が捺印された保証書を添えてご依頼ください。
- 保証期間中でも無料修理の対象とならない修理品、および保証期間経過後の修理品は、ご希望により有料で修理させていただきます。
- この時計の修理用部品は、製造終了後3年間保有しています。この期間は原則として修理が可能ですが、修理用部品とは、製品の機能を維持するために不可欠な時計本体の部品です。なお、修理可能な期間は、ご使用条件により異なります。また、修理可能な場合でも、元どりの精度とならない場合があります。販売店とよくご相談ください。
- 修理の際、部品・その他の付属品は、一部代替部品または再生品を使用させていただくこともありますので、ご了承ください。
- 有料修理の際は、本体の修理料金のほか、取扱店と修理工場との間の往復運賃など、諸費用をお客様にご負担いただきます。なお、修理代金が標準小売価格を上回る場合があります。あらかじめご承知ください。
- 保証期間中・経過後ともに、修理を依頼される場合は本製品を販売店にご持参ください。販売店で保証が受けられない場合は、お客様相談室にご相談ください。
- お客様が本製品を分解されると、修理不可能となる場合があります。また、保証の対象外となりますので、ご注意ください。
- ご不明な点は、お客様相談室にお問い合わせください。

故障かなと思ったときは

製品が正常に作動しないときは、修理を依頼する前に、以下の表を参考に対処してください。なお、新しい電池と交換する場合は、電池の使用推奨期限をご確認のうえご使用ください。

症状	考えられる原因	処置
表示が出ない または表示が欠けている	●電池が入っていない。 ●電池の容量が少なくなっている。 ●電池が正しい向きに入っていない。 ●きちんとリセットされていない。	●新しい電池を、向きを確かめながら入れてください。 ●リセットボタンを押してください。 ●電池を正しく入れ直して確実に「リセットボタン」を押してください。
時刻またはカレンダーが 合っていない	●受信に成功していない。 ●電池の容量が少なくなっている。 ●きちんとリセットされていない。	●「電波を受信できなかった場合」をお読みになり、再度受信させてください。 ●新しい電池を、向きを確かめながら入れてください。 ●リセットボタンを押してください。 ●電池を入れ直してから確実にリセットボタンを押してください。
受信マークが表示され ない	●受信に成功していない。	●「電波を受信できなかった場合」をお読みになり、再度受信させてください。

必ずお守りください。安全上のご注意

警告 死亡または重傷を負う恐れがある内容

<アルカリ電池について>

- (1) 充電、ショート、変形、分解、加熱、火中に投入などをしないでください。液漏れや発熱、破裂の原因となります。
- (2) 万一、アルカリ性溶液が皮膚や衣類に付着した場合は、きれいな水で洗い流してください。また、眼に入ったときは、きれいな水で洗った後、直ちに医師の治療を受けてください。

<梱包用ポリ袋について>

窒息する恐れがありますので、ポリ袋を絶対にかぶらないでください。

<液晶パネルについて>

液晶パネルが破損すると、破損した部分から液晶（液状）が漏れたり、ガラスの破片が飛び散ることがありますので、十分注意してください。万一、以下の状態になったときは、それぞれの応急処置を行ってください。

- (1) 皮膚に付着した場合
付着物をふき取り、水で流し、石けんでよく洗浄してください。
- (2) 目に入った場合
きれいな水でよく洗い流し、最低15分間洗浄した後、医師の診断を受けてください。
- (3) 飲み込んだ場合
水でよく口の中を洗浄してください。大量の水を飲んで吐き出した後、医師の診断を受けてください。

注意 けがをしたり家財に損害を与える恐れがある内容

<掛け方について>

時計は確実に掛けてください。時計の落下により、けがをしたり器物を破損する恐れがあります。掛ける場所、壁の材質・構造をご確認のうえ、本製品の重さに充分耐えられる掛け具を選んでください。ご使用の際は、同梱の『製品のお取扱に関する重要なお知らせ』も必ずお読みください。記載された場所以外に取り付ける場合は、建築メーカーなどにご相談ください。
※掛け具に時計を掛けた際、時計を上下左右、そして手前に軽く動かして、確実に掛かっていることを確認してください。

厚い木の壁・木の柱に掛けるとき	付属の木ねじをご使用ください。
石膏ボードやコンクリートの壁など、上記以外の壁や柱に掛けるとき	付属の木ねじ・掛け具は使用しないでください。市販の掛け具をご使用ください。 ※市販の掛け具によっては、正しい掛け方ができない場合があります。上記の「掛け方について」をよくお読みのうえ、本製品に適した掛け具をご使用ください。



<時計の設置場所について>

落下や転倒により、けがをしたり器物を破損する恐れがありますので、振動のある場所や、不安定な場所には時計を設置しないでください。

<電池について>

下記の注意事項を必ず守ってください。電池の使い方を間違えると、液漏れや破裂により、本製品の故障やけがの恐れがあります。

- (1) 製品仕様に記載された電池寿命を経過した場合は、時計がまだ動いていても、すべて新しい電池と交換してください。また、時計を使わないときは、電池をすべて取り外してください。電池を入れたままにしておくと、寿命の切れた電池からの液漏れなどにより、時計や周囲の物を汚したり、傷めたりする恐れがあります。
- (2) 電池は必ず ⊖ 側から入れてください。また ⊕ ⊖ を正しく入れてください。
- (3) 付属の電池は充電式ではありません。充電すると液漏れや破裂の恐れがあります。
- (4) 電池に直接ハンダ付けしたり、水滴を付けたりしないでください。
- (5) 直射日光の当たる場所や、高温・多湿の場所を避けて保管してください。また、使用済みの電池は速やかに処分するか、幼児の手の届かない所に保管してください。
- (6) 時計が動かないなどの場合、電池の端子が汚れていることがあります。そのときは、やわらかい布で乾拭きしてください。
- (7) 付属の電池は、工場出荷時に同梱された電池です。お買い上げ後、製品仕様の年数に満たないうちに電池寿命が切れることがあります。
- (8) 充電式電池や初期電圧が高い電池を使用しないでください。正常に動作しなかったり、電池寿命が短くなるなどの不具合が発生する場合があります。

必ずお読みになってからご使用ください。使用場所・お手入れ

<使用場所について>

下記のような場所では使用しないでください。時計や電池の品質が確保されなくなり、精度不良や電池切れを起こすことがあります。また、本製品は業務用ではありません。

- 温度が+50℃以上になる所や直射日光の当たる所。（例）屋外、または暖房器具などの熱風や火気に近い所。
- 温度が-10℃以下になる所。プラスチック製の部品や電池が劣化することがあります。
- ちり・ほこりの多い所。
- 大型テレビ・スピーカーのそばや、強い磁気のある所。磁力の影響で、進み・遅れが生じたり、時計が止まることがあります。
- 浴室など湿気が多い所。また、水がかかると加湿器の蒸気が直接当たるような所。
- 振動のある所。不安定な所。
- 工場、台所など、多くの油を使用する所。
- ビニール系素材の壁、敷物などの上。壁や敷物、および時計が汚れたり傷むことがあります。
- 温度や湿度の変化が激しい所。寒い所から暖かい所への移動などにより、結露が生じることがあります。

<お手入れについて>

- 枠を清掃するときは、湿った、やわらかい布でふいてください。
- 汚れがひどいときは、水で薄めた中性洗剤を少量、やわらかい布に含ませてふいてください。その後、やわらかい布で乾拭きしてください。
- お手入れの際、ベンジン、シンナー、アルコール、磨き粉、各種プラシなどは使用しないでください。また、殺虫剤、ハアスプレーなどがかからないようにしてください。変色したり、傷が付く恐れがあります。

<液晶パネルについて>

- 見る方向によって表示が薄くなったり、ムラになったりすることがあります。
- 温度が低くなると液晶表示の反応が遅くなる場合があります。
- 温度が高くなると液晶パネル面が黒くなり、判読できなくなることがあります。
- 次の場合、静電気や圧力を加えることにより、黒い線・しみ・縞模様が発生することがありますが故障ではありません。しばらく放置しますと元に戻ります。
・表示部のシールをはがしたり、乾いた布などで拭いたとき
・指などで液晶パネルを押したとき

製品仕様 (改良のため予告なく変更する場合があります。)

- 時間精度：平均月差±30秒
(電波受信による時刻修正を行わない場合・気温5℃～35℃で使用した場合) 表示誤差±1秒(電波受信による時刻修正を行った直後)
 - 使用温度範囲：-10℃～+50℃ 表示判読可能温度範囲 0℃～+40℃
 - カレンダー：2000年1月1日～2099年12月31日のフルオートカレンダー
月末、うるう年とも修正不要。
 - 六曜表示：2000年1月1日～2030年12月31日
 - 温度表示精度：±1℃(0℃～+40℃の間)
 - 湿度表示精度：±3%(温度25℃で30%～80%RHの間)
 - 表示内容：日付(月/日、曜日)、六曜、午前/午後表示による12時間制または24時間制表示
周囲温度(℃)・湿度(%)
 - 使用電池：単3形乾電池 2個
 - 電池寿命：約1年 単3アルカリ乾電池(LR6)を2個使用時
 - 電池切れ予告機能：電池交換マークを表示して、電池交換時期をお知らせします。
 - 受信機能：・自動受信… 毎日午前2時、以後3時間ごとに受信
(受信から次の受信まではクォーツの精度で動作)
・手動受信… ボタン操作による
2つの電波(40kHz/60kHz)のうち最適の方を選択し、受信します。
- ※電池の寿命はご使用の条件によって変わります。

ご使用方法 ▶ (時計により外観が異なりますが、操作は同じです。)

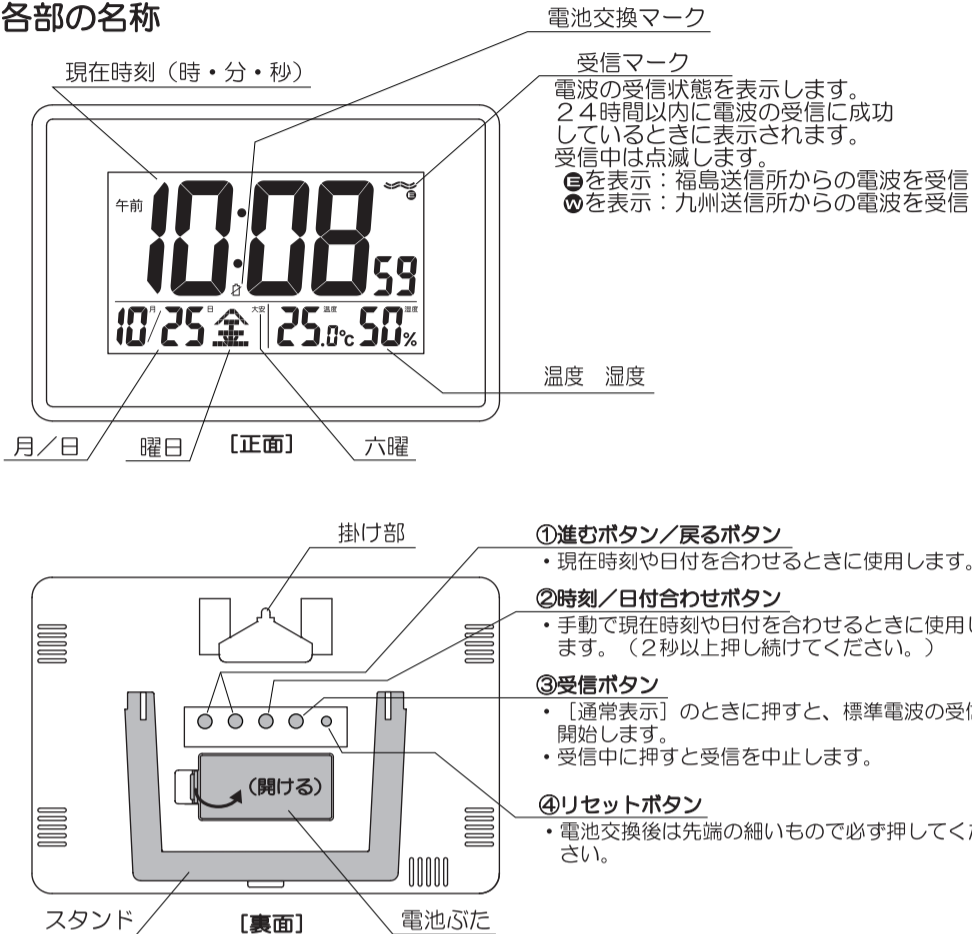
■付属品 ご使用の前にご確認ください。

- モニター用電池 (単3形乾電池) 2個
 - 取扱説明書 (本書) 1枚
 - 保証書 1枚
 - 木ねじ1本 (木の厚い壁・木の柱専用)
- ※付属の電池は、動作を確認するためのモニター用電池 (お試用電池) です。お買い上げ後、仕様の年数に満たないうちに電池が切れることがあります。

■はじめに

安全上のご注意ならびにその他の注意事項をお読みの上、ご使用ください。
製品によって、表示部に透明シールが貼ってあります。シールが貼ってある場合は、ゆっくりはがしてください。
(このとき静電気により黒い線、しみなどが発生することがありますが、しばらく放置しますと元に戻ります。)

■各部の名称



この時計は掛時計・置時計兼用でご使用になれます

▲ 注意

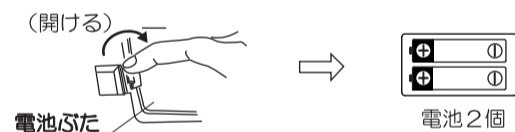
- 置時計としてご使用になる場合
しっかりと裏面のスタンドを立てて水平な場所に置いてください。
- 掛時計としてご使用になる場合
掛ける際に、必ず裏面のスタンドが出ていないことをご確認ください。



■ご使用方法

1. 電池を入れてください (単3形乾電池 2個)

- 裏面の電池ふたを開けて、電池を入れてください。
- 必ず ⊖ 側から ⊕ ⊖ をまちがえないように注意して入れてください。
- ※種類の異なる電池を混ぜて使用しないでください。
- ※充電式電池や初期電圧の高い電池を使用しないでください。



2. 「④リセットボタン」を先端の細いもので押し続けてください

表示が全てついた後、時刻「午前12:00」となり、標準電波の受信を開始します。
注) 電池交換後は、必ず「④リセットボタン」を押し続けてください。

3. 時計を設置してください

- 本機を使用したい場所に置いてください。(窓際などできるだけ受信しやすい場所でのご使用をお勧めします。)
- 受信中は、●マーク (または ●マーク) が点滅し、受信マーク が受信状態に応じて変化します。
- 受信に要する時間は最長約16分間です。

【受信成功】

受信マーク が表示され、[月/日] [曜日] [時:分] [秒] が正しい日付と時刻に修正されます。

【受信できない】

- 受信マーク は表示されず、このとき時刻、日付の修正は行なわれていません。右記「■電波を受信できなかった場合」にしたがって場所を変えて再度受信させるか、手動操作で時刻、日付を合わせてください。
- 使用場所の受信状態が良くない場合は、数分で受信を中断することがあります。



温度・湿度について ▶

- センサーが時計内部にあるため、時計周囲の温度・湿度が変化しても表示が変わるまで時間がかかります。
- 温度・湿度が以下の状態になったときの表示
 - ・温度 -30°Cより低い : 「Lo」 +60°Cより高い : 「Hi」
 - ・湿度 20%より低い : 「Lo」 90%より高い : 「Hi」
 ただし、湿度範囲は温度が0°C~+60°C以外の状態では「—」と表示されます。
- ◇センサーは経年の変化によって、精度が低下することがあります。
- ◇空気が循環する場所に設置してください。(湿度は空気中の水分の割合です。必ず空気が循環する場所に設置してください。)

その他の機能 ▶

■自動受信について

午前2時から3時間ごとに、自動で電波受信を行います。
受信に成功すると現在表示している時刻、日付を修正します。

■電波を受信できなかった場合

1. 電波を手動で受信させ時刻、日付を合わせる

- 「③受信ボタン」を押し続けてください。標準電波の受信を開始します。
- 受信状態については、左記「■ご使用方法」をご覧ください。
- うまく受信できない場合は本体の向きや場所をかえて、もう一度受信させてください。ご使用中に受信マーク が表示されない場合は、使用場所の受信状態が良くないことが考えられます。
- 詳しくは裏面「電波クロックについて」をご覧ください。
- また、夜間は昼間に比べて受信状態が良くなりますので、昼間に受信できなかった場合でも翌日までに自動で受信できる場合があります。

2. 手動で時刻、日付を合わせる

電波を受信できない場合は、手動で時刻、日付を合わせてご使用ください。

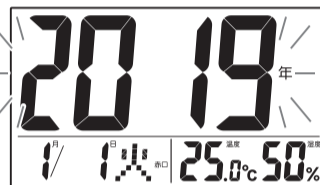
- 「②時刻/日付合わせボタン」を2秒以上押し続けてください。
- 「②時刻/日付合わせボタン」を押すごとに、下図のように順に表示が点滅します。
- 「①進むボタン/戻るボタン」で日付や時刻を合わせてください。
 - 「①進むボタン/戻るボタン」を押し続けている間は早送りします。
 - 約5分以上「①進むボタン/戻るボタン」が押されなかった場合は、自動的に「通常表示」に切り替わります。

〈表示部〉



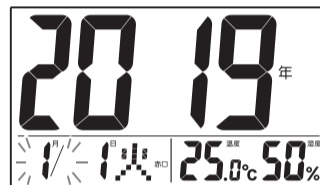
【通常表示】

普段はこの表示でお使いください。



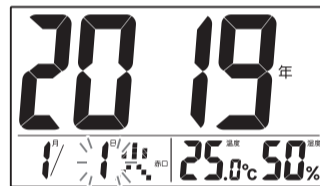
[-年- 合わせ表示]

「②時刻/日付合わせボタン」を2秒以上押し続けてください。
「①進むボタン/戻るボタン」で年を合わせてください。
年は2000年~2099年まで合わせられます。
※曜日と六曜 (2030年まで表示) は自動で合います。



[-月- 合わせ表示]

「②時刻/日付合わせボタン」を押し続けてください。
「①進むボタン/戻るボタン」で月を合わせてください。



[-日- 合わせ表示]

「②時刻/日付合わせボタン」を押し続けてください。
「①進むボタン/戻るボタン」で日を合わせてください。



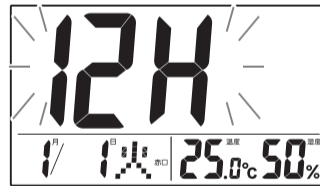
[-時桁- 合わせ表示]

「②時刻/日付合わせボタン」を押し続けてください。
「①進むボタン/戻るボタン」で時桁を合わせてください。
※「①進むボタン/戻るボタン」を押した瞬間に、秒表示は0秒にリセットされます。



[-分桁- 合わせ表示]

「②時刻/日付合わせボタン」を押し続けてください。
「①進むボタン/戻るボタン」で分桁を合わせてください。
※「①進むボタン/戻るボタン」を押した瞬間に、秒表示は0秒にリセットされます。



[12/24時間制選択表示]

「②時刻/日付合わせボタン」を押し続けてください。
「①進むボタン/戻るボタン」で12時間制または24時間制を選んでください。

- 12/24時間制選択が終了しましたら、「②時刻/日付合わせボタン」を押して「通常表示」に切り替えてください。

■12時間制/24時間制の選択について

時刻の表示方法を切り替えるときは、上記「■電波を受信できなかった場合 2.手動で時刻、日付を合わせる」にしたがって、12時間制または24時間制表示を選んでください。
(受信マーク が表示されている場合、時刻の表示方法を切り替えると受信マーク は表示されませんが、その後受信に成功すると再度表示されます。)

■電池切れ予告機能について

この時計には電池切れ予告機能がついています。
電池の残量が少なくなると、電池交換マーク を表示し、交換時期をお知らせします。
新しい電池にすべて交換してください。(※電池交換マークは製品によって点滅します。)

■自動受信を止めるには

この時計には自動受信を止める機能があります。
(誤受信の防止や設定時刻をすらすらしてお使いになりたい場合等にご使用ください。)

- 「③受信ボタン」を、「OFF」が表示されるまで8秒以上押し続けてください。
 - 上記「■電波を受信できなかった場合 2.手動で時刻、日付を合わせる」にしたがって時刻を合わせてください。
- この機能を設定した後も「③受信ボタン」を押すと受信を行います。その後自動受信はしません。
 - この機能を解除するには、「③受信ボタン」を、「ON」が表示されるまで8秒以上押し続けてください。

■ご注意

- この製品にはマイコンが内蔵されています。静電気等により表示不良等誤作動することがありますが、故障ではありません。「④リセットボタン」を押し続けてください。
- 「④リセットボタン」を押した場合は、設定された時刻等はすべてリセットされます。
- この製品は、日本標準電波仕様ですので、海外で電波修正機能は使用できません。
- 電池交換後は、必ず「④リセットボタン」を押し続けてください。