

SEIKO

目ざまし時計 取扱説明書 電波クロック

お買い上げありがとうございました。
ご使用前にこの取扱説明書をよく
お読みの上、正しくご愛用くださ
いますようお願い申し上げます。
なお、この取扱説明書はお手元に保
存し、必要に応じてご覧ください。

この取扱説明書の内容は、予告なしに変わることがあります。
印刷による制限のため、この取扱説明書中の図が、実際の表示と異なる場合があります。
この時計によって生じたいかなる支出、損益、その他の損失に対してなんら責任を負いません。
この取扱説明書を製造者の許可なくして変更・複製することを禁じます。

本製品、ならびにアフターサービスなどにつきまして不明なことがございましたら、製品本体の裏面または底面に表示してあります製品番号(品番)をご確認のうえ、セイコークロック(株)お客様センターにお問い合わせください。

(例: AM000、PW000、KRO00など)

フリーダイヤル
お客様センター 0120-315-474

http://www.seiko-clock.co.jp

発売元

セイコークロック株式会社

説明書番号 FSQ-091J

製品の特長

- 標準電波を受信して現在時刻・日付を表示する、電波修正機能つき。(日本国内対応)
- 東西電波(福島・九州)を自動選局。
- 温度、湿度 および 快適度表示つき。
- アラームを一度止めても約5分後に再び鳴り出すスヌーズ機能つき。
- LEDバックライトつき。

※ 電波を受信できない場合でも、クォーツ時計としてお使いいただけます。

電波クロックについて

■電波時計/電波修正機能とは

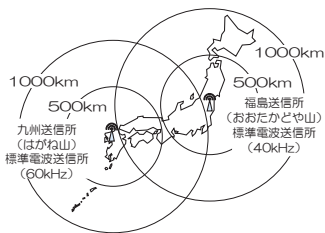
正確な時刻およびカレンダー情報をのせた標準電波を受信することにより、現在時刻を表示する時計です。

■標準電波とは

情報通信研究機構(NICT)が運用している時刻情報をのせた電波で、国内2カ所の標準電波送信所からそれぞれ異なる周波数で送信されています。標準電波の時刻情報はおよそ10万年に1秒の誤差という超高精度を保つ『原子時計』によるものです。

■電波受信について

標準電波が受信可能な地域は条件によって異なりますが送信所(東・西2ヶ所)からおおむね1000km~1200kmです。この製品は40kHz(東・福島送信所)、60kHz(西・九州送信所)のいずれかを受信しやすい電波を自動的に選択し受信します。ただし天候、置き場所、時計の向き、時間帯あるいは地形や建物の影響などによって受信できない場合があります。



■ご注意

- 電波障害等により、誤った受信をした際に、誤った時刻を表示する場合があります。また使用場所・電波状況によっては受信できない事があります。このような時は、場所を変えてお使いください。
- 電波を受信できない場合は、内蔵クォーツの精度で計時します。
- 標準電波は、毎時15分と45分からの各1分間はコールサインの送信を行うため一部時刻情報の送信を中断します。また設備のメンテナンスや落雷などの影響により停波することがあります。停波に関する情報は、弊社ホームページをご覧ください。

■使用場所について

- 本製品は、テレビやラジオと同様に電波を受信するものです。ご使用の際はできるだけ、電波を受けやすい窓際などにおいてください。次のような環境条件では正確に受信できないことがあります。
- ビルの中、ビルの谷間、地下。
- 高圧線、テレビ塔、電車の架線の近く。
- テレビ、冷蔵庫、エアコン、空気清浄機、パソコン、ファクシミリ等の家電製品やOA機器の近く。
- 工事現場、空港や軍事基地の近く、交通量の多い所など、電波障害の起きる所。
- 乗り物の中(自動車、電車、飛行機など)
- その他電波ノイズを発生させるものの近く。
- スチール机等の金属製の家具の上や近く。



温度・湿度・快適度表示について

- センサーが時計内部にあるため、時計周囲の温度・湿度が変化しても表示が変わるまで時間がかかります。
- 温度・湿度が以下の状態になったときの表示
 - 温度 -5°Cより低い: 「LL」 +7°Cより高い: 「HH」
 - 湿度 20%より低い: 「LL」 95%より高い: 「HH」
 ただし、湿度表示は温度が0°C~+60°C以外の状態では「--」と表示されます。
- 快適度
不快指数を6箇所の▼マークで示し、▼マークは6箇所の内の1つが表示します。

液晶表示	▼ ▼ ▼ ▼ ▼ ▼ ▼					
体感不快指数	肌寒い・寒い 60以下	やや快適 ~65	快適 ~70	やや快適 ~75	やや暑い ~80	暑い 81以上

※ 体感は個人差がありますので、快適度はあくまでも目安としてご使用ください。

保証・アフターサービス

- この時計はメーカー保証です。保証の内容については保証書をご覧ください。尚、保証書は日本国内のみ有効です。また、アフターサービスも海外ではできません。
- 保証期間中の保証規定に基づいた修理品は、お買い上げ店がお預かりし、メーカーが無料で修理または同等品と交換いたします。必ず販売店名捺印の保証書を添えてご依頼ください。
- 保証期間中でも無料保証の対象とならない修理品および保証期間経過後の修理品は、ご希望により有料で修理させていただきます。
- この時計の修理用部品は3年間保有しています。この期間は原則として修理が可能です。修理用部品とは製品の機能を維持するために不可欠な時計本体の部品です。修理の可能な期間は、ご使用条件により異なります。また修理可能な場合でも元通りの精度にならない場合があります。お買い上げ店とよく相談ください。
- 修理のとき、部品・その他の付属品は、一部代替部品を使用させていただくこともありますので、ご了承ください。
- 保証期間中・経過後とも、修理品はお客様がお買い上げ店にお持ち込みいただけます。修理を依頼されるときは、お買い上げ店にご持参ください。
- 保証期間外、もしくは無料修理の対象とならない修理の際は、本体の修理料金のほか、取扱店と修理工場との間の往復運賃、諸掛かり費用をお客様にご負担いただきます。代金が標準小売価格を上回る場合があります。

必ずお守りください。安全上のご注意

警告

<アルカリ電池について>

- (1) ショート、充電、分解、加熱、火に入れるなどしないでください。アルカリ性溶液がもれて眼に入ったり、発熱、破裂の原因となります。
- (2) 万一、アルカリ性溶液が皮膚や衣類に付着した場合にはきれいな水で洗い流し、眼に入ったときは、きれいな水で洗った後、直ちに医師の治療を受けてください。

<梱包用ポリ袋について>

ポリ袋は絶対にかぶらないでください。

注意

<時計の設置場所について>

落下や転倒により、けがおよび器物を破損する恐れがありますので、振動のある所や、不安定な場所には時計を設置しないでください。

<電池について>

下記のことを必ず守ってください。電池の使い方を間違えますと液もれや破裂のおそれがあり、機器の故障やけがなどの原因となります。

- (1) ⊕ ⊖ を正しく入れてください。
- (2) 製品仕様の電池寿命を経過した場合は、時計がまだ動いていてもすべて指定の新電池と交換してください。また、時計を使わないときは電池をすべてはずしてください。電池の一部の交換や、電池を入れたままにしておくと、他の部分の止まりや古い電池からの液漏れ等で時計や、周囲の物を汚したり、傷めたりする恐れがあります。
- (3) 充電式ではないので充電すると液もれ、破損のおそれがあります。
- (4) 電池に直接ハンダ付けしたり、水滴をつけないでください。
- (5) 直射日光・高温・高湿の場所を避けて保管してください。また使用済みの電池は、速やかに処分または幼児の手の届かないところに保管してください。
- (6) 時計が動かない等の場合、電池端子が汚れている場合があります。やわらかい布などでクリーニングしてください。
- (7) 添付の電池は工場出荷時より付けられています。時計の電池寿命は製品仕様の表示より短いことがあります。

<液晶パネルについて>

液晶パネルが破損した場合、ガラスおよび中の液晶には十分に注意してください。

- 万一以下の状態になったときは、それぞれの応急処置を行ってください。
- (1) 皮膚に付着した場合は、付着物をふき取り、水で流し、石けんでよく洗浄してください。
- (2) 目に入った場合は、きれいな水でよく洗い流し、最低15分間洗浄した後、直ちに医師の診断を受けてください。
- (3) 飲み込んだ場合は、きれいな水でよく口の中を洗浄してください。大量の水を飲んで吐き出した後、直ちに医師の診断を受けてください。

必ずお読みになってからご使用ください。使用場所・お手入れ

<お手入れについて>

下記のような場所では使わないでください。製品や電池の品質が確保されなくなり、精度不良や電池切れを起こすことがあります。また本商品は業務用ではありません。

- 温度が-10°C(氷点下10度)以下になる所。
- 温度が+50°C(50度)以上になる所や直射日光のあたる所。例えば、屋外、暖房器具などの熱風や火気に近い所。
- 浴室など湿気の多い所。また、水がかかる所や加湿器の蒸気が直接あたるような所。
- 強い磁気や振動がある場所。不安定な所。
- 電波ノイズを発生させるものの近く。
- ビニール系素材の壁や敷物等の上。壁や敷物および時計が汚れたり、傷んだりすることがあります。

<使用場所について>

- 枠をふくときは、湿った、やわらかい布でふいてください。
- よごれがひどいときは、水でうすめた中性洗剤を少量、やわらかい布につけてふき、ふいた後で乾かしてください。
- ペンジン、シンナー、アルコール、ミガキ粉、各種ブラシなどは使わないでください。殺虫剤、ヘアスプレーなどもかからないようにしてください。変色、傷の恐れがあります。

<液晶パネルについて>

- 見る方向によって表示が薄くなったり、ムラになったりすることがあります。
- 温度が低くなると液晶表示の反応が遅くなる場合があります。
- 温度が高くなると液晶パネル面が黒くなり、判読できなくなることがあります。
- 液晶パネル面に触れないでください。表示が薄くなったりムラになることがあります。しばらく放置しますと元に戻ります。

故障かなと思ったときは

製品が正常に作動しないときは、修理を依頼する前に、この表を参考にお調べください。なお、新しい電池と交換される際は、電池の使用推奨期限をご確認のうえご使用ください。

症状	考えられる原因	処置
表示が出ない	● 電池が入っていない。 ● 電池の容量が少なくなっている。 ● 電池が正しい向きに入っていない。 ● きちんとリセットされていない。	● 指定の新しい電池を、電池の向きを確かめて入れて、「リセットボタン」を押してください。 ● 電池を正しく入れ直して、確実に「リセットボタン」を押してください。
時刻またはカレンダーの表示が欠けている	● 電池の容量が少なくなっている。 ● きちんとリセットされていない。 ● 静電気等による誤動作。	● 指定の新しい電池を、電池の向きを確かめて入れて、「リセットボタン」を押してください。 ● 電池を入れ直してから確実に「リセットボタン」を押してください。
時刻またはカレンダーが合っていない	● 受信に成功していない。	● 裏面「■電波を受信できなかった場合」をお読みになり、再度受信させてください。
アラームの音が鳴らない	● 電池の容量が少なくなっている。 ● きちんとリセットされていない。 ● 「アラームスイッチ」がOFFになっている。 ● 静電気等による誤動作。	● 指定の新しい電池を、電池の向きを確かめて入れて、「リセットボタン」を押してください。 ● 電池を入れ直してから確実に「リセットボタン」を押してください。 ● 「アラームスイッチ」をONにしてください。 ● 電池を入れ直してから確実に「リセットボタン」を押してください。

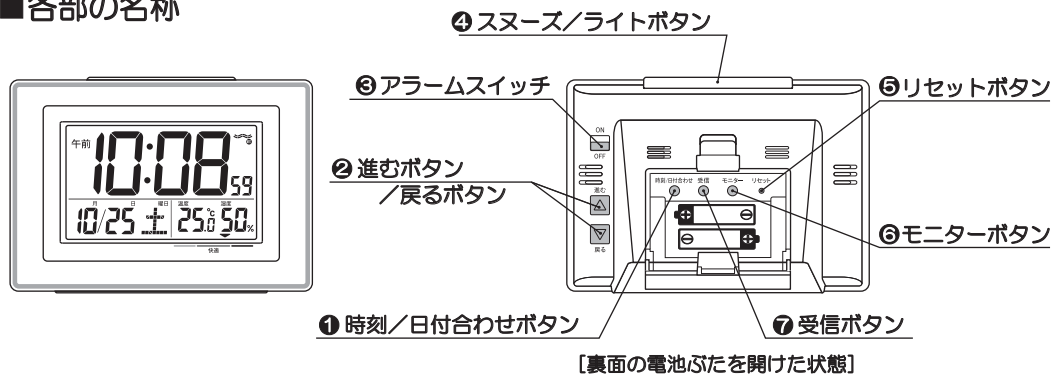
製品仕様

- 時間精度: 平均月差±30秒(気温5°Cから35°Cで使用した場合)(電波受信による時刻修正を行わない場合)
- 表示精度: ±1秒(電波受信による時刻修正を行った直後)
- 使用温度範囲: -10°C~+50°C ただし、表示判読可能温度範囲 0°C~+40°C
- アラーム: 電子音、約5分間オートストップ、約5分間スヌーズ(スヌーズは何回でも繰り返すことができます。)
- カレンダー: 2000年1月1日~2099年12月31日のフルオートカレンダー 月末、うるう年とも修正不要。
- 温度測定範囲: 0°C~+40°C(測定範囲内の精度±2°C)
- 湿度測定範囲: 25%RH~85%RH(測定範囲内の精度25°Cで±8%)
- 表示: 日付(月/日、曜日)、午前/午後表示による12時間制または24時間制表示 周囲温度(°C)、湿度(%)、快適度(6段階で表現)
- 使用電池: 単3マンガン乾電池(JIS規格R6P)2個
● 単3アルカリ乾電池(JIS規格LR6)もご使用になれます。
△ 注意: 単3アルカリ乾電池と単3マンガン乾電池を混ぜて使用しないでください。
- 電池寿命: 約1年(アラームを1日30秒間使用した場合)
※ 単3アルカリ乾電池→約1.5年
- 電池切れ予告機能: 電池交換マークが点滅して、電池交換時期をお知らせします。
- 電波受信機能: 自動受信(午前2時から3時間ごと。次回の受信までクォーツの精度で動いています。)
手動受信

※ 上記の製品仕様は、改良のため予告なく変更する場合があります。

ご使用方法

各部の名称



[裏面の電池ふたを開けた状態]

① 時刻/日付合わせボタン

・手動で現在時刻や日付を合わせるときに使用します。(2秒以上押し続けてください。)

② 進むボタン/戻るボタン

・アラーム時刻または現在時刻や日付を合わせるときに使用します。

③ アラームスイッチ

・アラーム ON/OFF の切り替えができます。

④ スヌーズ/ライトボタン

・アラームが鳴っているときに押すとスヌーズ機能が効き、約5分後に再びアラームが鳴ります。
・押すとバックライトが点灯し、ボタンを放してから約5秒間点灯します。

⑤ リセットボタン

・初期設定を行ないます。
・電池交換後は先端の細いもので必ず押してください。

⑥ モニターボタン

・押し続けている間、時刻に関係なくアラームが鳴り続けます。

⑦ 受信ボタン

・通常表示(日付・時刻が表示状態)のときに押すと標準電波の受信を開始します。
・受信中に押すと受信を中止します。

表示

現在時刻(時・分・秒)
日付を合わせる際は年表示と切り替わります。

電池交換マーク

月/日、アラーム時刻

「アラームスイッチ」が「OFF」のとき日付を表示し、「ON」のときアラーム時刻を表示します。

● 12/24時間制表示の選択

時刻の表示方法を切り替えるときは、右記「電波が受信できなかった場合 2.手動で時刻、日付を合わせる」にしたがって、12時間制または24時間制表示を選んでください。(受信マークが表示されている場合、時刻の表示方法を切り替えると受信マークは表示されませんが、その後受信に成功すると再度表示されます。)

ご使用前に付属品をご確認ください。

- 単3マンガン乾電池 2個
- 取扱説明書(本書) 1枚
- 保証書 1枚

ご使用方法

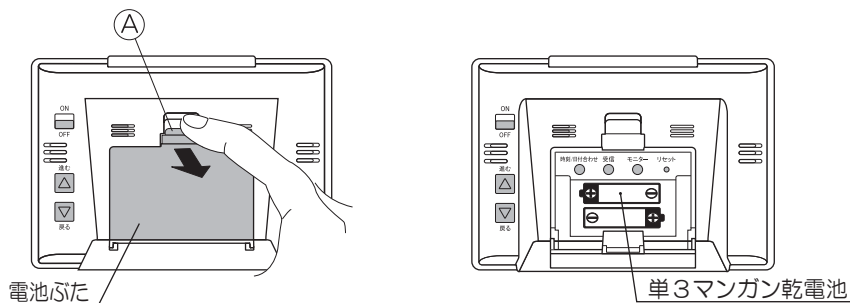
ご使用前に表示部の透明シールをゆっくりはがしてください。

1. 電池を入れてください(単3マンガン乾電池 2個)

裏面の(A)部に指をかけ、手前に引いて電池ふたを開けてください。
⊕ ⊖ をまちがえないように注意してください。

●単3アルカリ乾電池もご使用になれます。

△注意: 単3アルカリ乾電池と単3マンガン乾電池を混ぜて使用しないでください。



2. リセットボタンを先端の細いもので押してください

「リセットボタン」を先端の細いもので押してください。
表示が全てついた後、時刻「午前12:00」となり、標準電波の受信を開始します。
注) 電池交換後は、必ず「リセットボタン」を押してください。

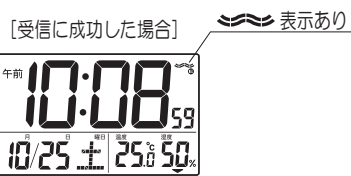
3. 時計を設置してください

本機を使用したい場所に置いてください。
(窓際などできるだけ受信しやすい場所でのご使用をお勧めします。)

●受信中は、Eマーク(またはWマーク)が点滅し、受信マークが受信状態に応じて変化します。
●受信に要する時間は最長約20分間です。

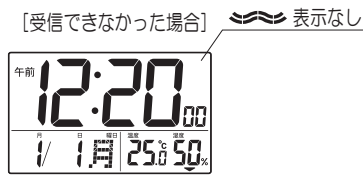
[受信成功]

受信マークが表示され、[月/日] [曜日] [時:分] [秒] が正しい日付と時刻に修正されます。
Eを表示: 福島送信所からの電波を受信
Wを表示: 九州送信所からの電波を受信
●受信成功後、正しく表示されているかをご確認ください。



[受信できない]

受信マークは表示されず、このとき時刻、日付の修正は行なわれていません。右記「電波が受信できなかった場合 2.手動で時刻、日付を合わせる」にしたがって場所を変えて再度受信させるか、手動操作で時刻、日付を合わせてください。
●使用場所の受信状態が良くない場合は、数分で受信を中断することがあります。

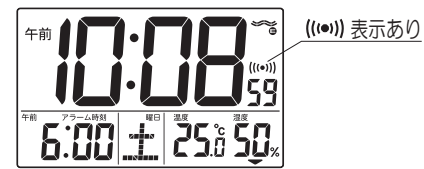


4. アラームを鳴らすには

- 「進むボタン/戻るボタン」を押してアラーム時刻を合わせてください。
- 「進むボタン/戻るボタン」を押すと日付がアラーム時刻に切り替わって点滅し、アラーム時刻合わせの状態になります。
- アラーム時刻合わせの状態を再度「進むボタン/戻るボタン」を押し続けると早送りします。
- 約5秒間押されない状態が続くと、自動的にアラーム時刻が確定し[通常表示]に切り替わります。

- 「アラームスイッチ」をONにしてください。
アラーム時刻になるとアラームが鳴ります。
●アラームマーク(E)が表示されます。
●日付がアラーム時刻に切り替わります。

[アラームONの場合]



5. アラームを止めるには

アラームを止めるには2通りの方法があります。

- 「アラームスイッチ」をOFFにして止める
アラームは完全に止まります。
●アラームマーク(E)は表示されません
- 「スヌーズ/ライトボタン」を押して止める
アラームが止まり、約5分後に再び鳴り出します。(スヌーズ機能)
●スヌーズ中はアラームマーク(E)が点滅します。
●スヌーズ機能は何回でも繰り返すことができます。

アラームは約5分間で自動的に止まります。(オートストップ機能)

この場合、アラームマーク(E)は表示されたままとなり、翌日のアラーム時刻に再びアラームが鳴ります。

その他の機能

自動受信について

午前2時から3時間ごとに、自動で電波受信を行います。
受信に成功すると現在表示している時刻、日付を修正します。

電波が受信できなかった場合

1. 電波を手動で受信させ時刻、日付を合わせる

「受信ボタン」を押してください。標準電波の受信を開始します。

- 受信状態については、左記「ご使用方法」をご覧ください。
- うまく受信できない場合は本体の向きや場所をかえて、もう一度受信させてください。ご使用中に受信マークが表示されない場合は、使用場所の受信状態が良くないことが考えられます。
- 詳しくは裏面「電波クロックについて」をご覧ください。

また、夜間は昼間に比べて受信状態が良くなりますので、昼間に受信できなかった場合でも翌日までに自動で受信できる場合があります。

2. 手動で時刻、日付を合わせる

電波を受信できない場合は、手動で時刻、日付を合わせてご使用ください。

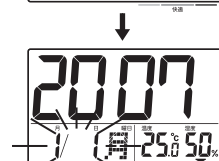
- 「時刻/日付合わせボタン」を2秒以上押し続けてください。
- 「時刻/日付合わせボタン」を押すごとに、下図のように順に表示が点滅します。
- 「進むボタン/戻るボタン」で日付や時刻を合わせてください。
- 「進むボタン/戻るボタン」を押し続けている間は早送りします。
- 約5分以上「進むボタン/戻るボタン」や「時刻/日付合わせボタン」が押されなかった場合は、自動的に[通常表示]に切り替わります。時刻や日付は[通常表示]に切り替わる直前の表示です。



普段はこの表示でお使いください。



「進むボタン/戻るボタン」で年を合わせてください。
年は2000年~2099年まで合わせられます。
曜日は自動的に修正されます。



「進むボタン/戻るボタン」で日付を合わせてください。
曜日は自動的に修正されます。



「進むボタン/戻るボタン」で時刻を合わせてください。
「進むボタン/戻るボタン」を押した瞬間に、秒表示は0秒にリセットされます。



「進むボタン/戻るボタン」で12時間制または24時間制を選んでください。

- 12/24時間制選択が終了しましたら、「時刻/日付合わせボタン」を押して[通常表示]に切り替えてください。

バックライトについて

「スヌーズ/ライトボタン」を押すとバックライトが点灯し、ボタンを放してから約5秒間点灯します。

試し鳴らしについて

「モニターボタン」を押し続けている間、時刻に関係なくアラームが鳴ります。

電池切れ予告機能について

この時計には電池切れ予告機能がついています。
電池の残量が少なくなると、電池交換マークが点滅し、電池交換時期がきたことをお知らせします。新しい電池に交換してください。

自動受信を止めるには

この時計には自動受信を止める機能があります。
(誤受信の防止や設定時刻をずらしてお使いになりたい場合等にご使用ください。)

- 「受信ボタン」を、「OFF」が表示されるまで8秒以上押し続けてください。
- 上記「電波を受信できなかった場合 2.手動で時刻、日付を合わせる」にしたがって時刻を合わせてください。
- この機能を設定した後も「受信ボタン」を押すと受信を行います。その後自動受信はしません。
- この機能を解除するには、「受信ボタン」を、「ON」が表示されるまで8秒以上押し続けてください。

ご注意

- この製品にはマイコンが内蔵されています。静電気等により表示不良等誤作動することがありますが、故障ではありません。「リセットボタン」を押してください。
- 「リセットボタン」を押した場合は、設定された時刻等はすべてリセットされます。
- この製品は、日本標準電波仕様ですので、海外で電波修正機能は使用できません。
- 電池交換後は、必ず「リセットボタン」を押してください。