

置時計

クオーツクロック

取扱説明書

この度はセイコークロック商品をお買い上げいただき、誠にありがとうございました。
ご使用前にこの取扱説明書をよくお読みのうえ、正しくご使用くださいますよう、お願い申し上げます。
なお、この取扱説明書はお手元に保管し、必要に応じてご覧ください。

この取扱説明書の内容は、将来予告なく変更することがあります。あらかじめご了承ください。
印刷による制限のため、この取扱説明書中の図が実際の表示と異なる場合があります。
この時計によって生じた、いかなる支出、損益、その他の損失に対して、弊社は一切の責任を負いません。
この取扱説明書の内容の一部またはすべてを、製造者の許可なく転載・変更・複製することは禁じられています。

本製品、またはアフターサービスなどについてご不明な点がございましたら、製品の裏面または底面に表示されている製品番号（品番）をご確認のうえ、下記お客様相談室にお問い合わせください。
(例：BZ○○○、FW○○○、QZ○○○など)

お客様相談室 0120-315-474

www.seiko-clock.co.jp

発売元

セイコークロック株式会社

説明書番号 ABZ-045P

必ずお守りください 安全上のご注意

警告 死亡または重傷を負う恐れがある内容

<アルカリ電池について>

- (1) 充電、ショート、変形、分解、加熱、火中に投入などをしないでください。液漏れや発熱、破裂の原因となります。
- (2) 万一、アルカリ性溶液が皮膚や衣類に付着した場合は、きれいな水で洗い流してください。また、眼に入ったときは、きれいな水で洗った後、直ちに医師の治療を受けてください。

<梱包用ポリ袋について>

窒息する恐れがありますので、ポリ袋を絶対にかぶらないでください。

注意 けがをしたり家財に損害を与える恐れがある内容

<時計の設置場所について>

落下や転倒により、けがをしたり器物を破損する恐れがありますので、振動のある場所や、不安定な場所には時計を設置しないでください。

<電池について>

下記の注意事項を必ず守ってください。電池の使い方を間違えると、液漏れや破裂により、本製品の故障やけがの恐れがあります。

- (1) 製品仕様に記載された電池寿命を経過した場合は、時計がまだ動いていても、新しい電池と交換してください。また、時計を使わないときは、電池を取り外してください。電池を入れたままにしておくと、寿命の切れた電池からの液漏れなどにより、時計や周囲の物を汚したり、傷めたりする恐れがあります。
- (2) 電池は必ず \ominus 側から入れてください。また、 \oplus \ominus を正しく入れてください。
- (3) 付属の電池は充電式ではありません。充電すると液漏れや破裂の恐れがあります。
- (4) 電池に直接ハンダ付けしたり、水滴を付けたりしないでください。
- (5) 直射日光の当たる場所や、高温・多湿の場所を避けて保管してください。また、使用済みの電池は速やかに処分するか、幼児の手の届かない所に保管してください。
- (6) 時計が動かないなどの場合、電池の端子が汚れていることがあります。そのときは、やわらかい布で乾き拭いてください。
- (7) 付属の電池は、工場出荷時に同梱された電池です。お買い上げ後、製品仕様の年数に満たないうちに電池寿命が切れることがあります。
- (8) 充電式電池や初期電圧が高い電池を使用しないでください。正常に動作しなかったり、電池寿命が短くなるなどの不具合が発生する場合があります。

<分解や改造をしない>

本製品を分解したり、改造したりしないでください。本製品の故障やけがの恐れがあります。

<時計と電池の廃棄について>

お住まいの自治体の定める規則に従い、廃棄してください。

必ずお読みになってからご使用ください

使用場所について

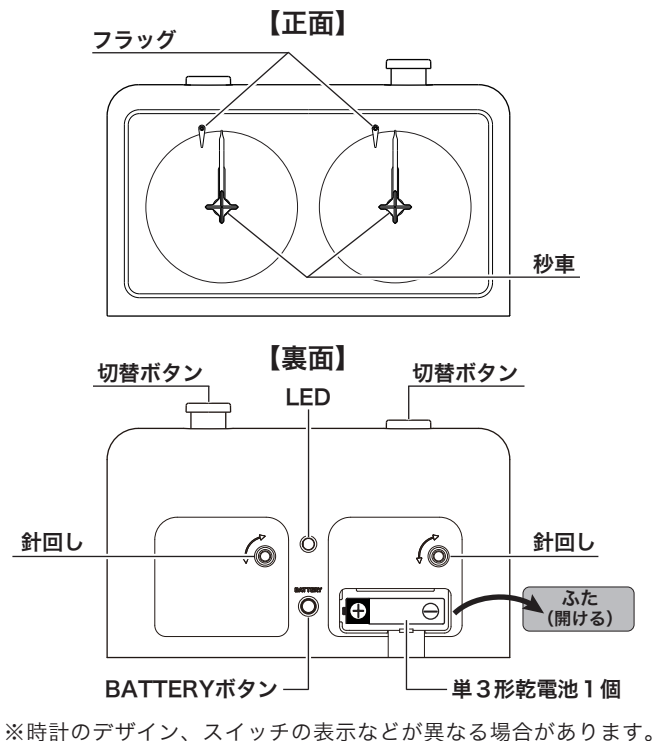
下記のような場所では使用しないでください。時計や電池の品質が確保されなくなり、精度不良や電池切れを起こすことがあります。また、本製品は業務用ではありません。

- 温度が50℃以上になる所や直射日光の当たる所。
(例) 屋外、または暖房器具などの熱風や火気に近い所。
- 温度が-10℃以下になる所。
プラスチック製の部品や電池が劣化することがあります。
- ちり・ほこりの多い所。
空気中に舞い上がったごみが歯車や接点に挟まり、時計が止まる可能性があります。
- 大型テレビ・スピーカーのそばや、強い磁気のある所。
磁力の影響で、進み・遅れが生じたり、時計が止まる可能性があります。
- 浴室など湿度が多い所。また、水がかかる所や加湿器の蒸気が直接当たるような所。
- 振動のある所。不安定な所。
- 工場、台所など、多くの油を使用する所。
霧状になった油分が時計の歯車などに付着し、時計が止まる可能性があります。
- ビニール系素材の壁、敷物などの上。
壁や敷物、および時計が汚れたり傷むことがあります。
- 温度や湿度の変化が激しい所。
寒い所から暖かい所への移動などにより、結露が生じることがあります。

保証・アフターサービス

- この時計はメーカー保証です。
保証の内容については付属の保証書をご覧ください。なお、保証書は日本国内のみ有効です。また、アフターサービスも日本国内のみの対応となります。
- 保証期間中の保証規定に基づいた修理品は、販売店がお預かりし、メーカーが無料で修理いたします。必ず販売店名が捺印された保証書を添えてご依頼ください。
- 保証期間中でも無料修理の対象とならない修理品、および保証期間経過後の修理品は、ご希望により有料で修理させていただきます。
- この時計の修理用部品は、製造終了後7年間保有しています。この期間は原則として修理が可能です。修理用部品とは、製品の機能を維持するために不可欠な時計本体の部品です。なお、修理可能な期間は、ご使用条件により異なります。また、修理可能な場合でも、元通りの精度とならない場合があります。販売店とよくご相談ください。
- 修理の際、部品・その他の付属品は、一部代替部品、または再生品を使用させていただくこともありますので、ご了承ください。
- 有料修理の際は、本体の修理料金のほか、取扱店と修理工場との間の往復運賃など、諸費用をお客様にご負担いただきます。なお、修理代金が標準小売価格を上回る場合があります。あらかじめご承知ください。
- 保証期間中・経過後ともに、修理を依頼されるときは本製品を販売店にご持参ください。販売店で保証が受けられない場合は、お客様相談室にご相談ください。
- お客様が本製品を分解されると、修理不可能となる場合があります。また、保証の対象外となりますので、ご注意ください。
- ご不明な点は、お客様相談室にお問い合わせください。

各部の名称



付属品

ご使用前に確認してください。

- 取扱説明書 (本書) 1枚
- 保証書 1枚
- モニター用電池 (単3形乾電池) 1個

※ 付属の電池は、工場出荷時に同梱された電池です。お買い上げ後、製品仕様の年数に満たないうちに電池の寿命が切れることがあります。

製品仕様 改良のため予告なく変更する場合があります

時間精度: 平均月差±20秒 (気温5°C~35°Cで使用した場合)

使用温度範囲: -10°C~50°C

使用電池: 単3形乾電池 1個

電池寿命: 約1年 単3マンガン乾電池 (R6P) を1個使用時

※電池の寿命はご使用の条件によって変わります。

お手入れについて

- 枠を清掃するときは、湿った、やわらかい布でふいてください。
- 汚れがひどいときは、水で薄めた中性洗剤を少量、やわらかい布に含ませてふいてください。その後、やわらかい布で乾かしてください。
- お手入れの際、ベンジン、シンナー、アルコール、磨き粉、各種ブラシなどは使用しないでください。また、殺虫剤、ヘアスプレーなどがかからないようにしてください。変色したり、傷が付く恐れがあります。

ご使用方法

① 電池を入れる (単3形乾電池 1個)

本体裏面のふたを開けて、 \ominus 側から電池を入れてください。

- 注意**
- ・電池の \oplus \ominus の向きを間違えないように注意してください。
 - ・充電式電池や初期電圧の高い電池を使用しないでください。正常に動作しなかったり、電池寿命が短くなるなどの不具合が発生する場合があります。

② 電池の残量を確認する (バッテリーチェック機能)

- (1) 上部の2つの切替ボタンをそっと押して、両方の出具合を同じにして中立状態にしてください。
※中立状態のときは、両方の時計が止まっています。



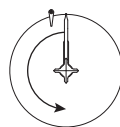
- (2) BATTERYボタンを押して電池の容量を確認してください。

LEDの状態	電池の容量
緑点灯	十分にあります。
赤点灯	電池の容量が少なくなっています。対局中に止まることがありますので新しい電池と交換してください。
点灯無	電池残量不足の為、動作しません。新しい電池と交換してください。

③ 持ち時間を合わせる

- (1) 切替ボタンを中立状態にし、時計 (秒車) が止まっていることを確認してください。
- (2) それぞれの時計の針回しを回して、針をいったん12時に合わせてください。
- (3) 両対局者の持ち時間の分だけ針を戻してください。

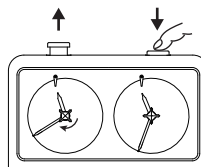
※持ち時間が1時間以内の場合は、分針だけを12時の位置から持ち時間分戻し時計に関係なく使うと簡単です。



④ 対局を開始する

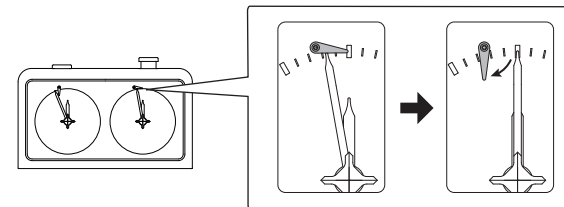
後手の方が切替ボタンを押して対局を開始します。一手指す (打つ) ごとに指した (打った) 人の方の時計の切替ボタンを押してください。切替ボタンを押した方の時計が止まり、切替ボタンが押し上げられた方の時計が動きだします。

※切替ボタンは下につくまでいっぱい押してください。
※時計の動きは秒車の1秒ごとの動きで分かります。



⑤ 持ち時間切れの合図 (フラッグについて)

分針が12時の位置の3分30秒ぐらい手前になるとフラッグが上がり始め、12時の位置に来ると、フラッグが落ち、持ち時間を使い切ったことを示します。



- 注意**
- ・切替ボタンを押すときに、時計を机の上から落下させないようにご注意ください。時計が故障する原因となります。
 - ・対局中には、時計を持ち上げたり、倒したりしないでください。分針が12時の位置の3分30秒よりも前にあるのに、フラッグが逆向きに乗り上げてしまうことがあり、持ち時間の使い切りがわからなくなってしまいます。
 - ・この時計は、1秒ごとに動きます。切替ボタンを押し上げられた方の時計は、1秒後に1秒だけ進みますので、1秒以内に切替ボタンを押して止めると、切り捨てとなって進みません。
 - ・切替ボタンが中立状態でも電池を消耗します。長期間使わない場合は、電池を外して保管してください。使用を再開する際は必ずバッテリーチェックを行ってからご使用ください。

故障かな?と思ったときは

本製品が正常に動作しないときは、修理を依頼される前に、以下の表を参考に対処してください。
なお、新しい電池と交換する場合は、電池の使用推奨期限をご確認のうえご使用ください。

症状	考えられる原因	処置方法
針が動かない 秒車が動かない	・電池が入っていない。 ・電池が正しい向きに入っていない。	・新しい電池を、向きを確かめながら入れてください。
LEDが光らない	・電池の端子や電池ボックスの接片が汚れている。	・電池の端子や電池ボックスの接片の表面を拭いてください。また、電池を入れた後、電池を2~3回転させてください。
BATTERYボタンを押す度に緑点灯と赤点灯が変わる	・電池の容量が少なくなっている。	・新しい電池を、向きを確かめながら入れてください。